

**SUPER
VAG**

DIAGNOSTIC TOOLS

HR Carsoft s.r.o.

PL



SuperVAG KEY

Profesjonalny sprzęt diagnostyczny oraz Kluczykarskie rozwiązania do aut z grupy VAG (VW, Skoda, Seat, Audi). SuperVAG dostarcza rozwiązania do:

- ▶ Programowania klucza, teraz z **Bezpośrednim programowaniem klucza** - zaprogramuj nowy klucz w ciągu 2 minut
- ▶ **Programowanie pilota** łącznie z testowaniem syg
- ▶ Rozwiązanie w przypadku **Zgubionych wszystkich kluczy**

NOWOŚĆ:

Bezpośrednie programowanie klucza

Być może myślisz, że programowanie kluczy jest trudne. Zwłaszcza jeśli chodzi o nowe auta, powyżej 2009 roku generacją immobilisera 6G. Te auta posiadają zaawansowany system zabezpieczenia, który zawiera kod PIN, component security i długą procedurę programowania klucza, która wymaga drogiego sprzętu do prekodowania klucza i odblokowania immobilisera. Jednak TER-AZ z Bezpośrednim programowaniem klucza procedura nie może być łatwiejsza, jeśli posiadamy działający klucz. Możesz zaprogramować kolejne klucze w ciągu kilku minut, przy pomocy 3 kliknięć, bez programatora. Wszystko jest robione prosto, w całości przez OBD. Jedyne co potrzebujesz to SuperVAG KEY i pusty transponder.

Działający z:

Liczniki VDO UDS i Magneti Marelli 2009–2014

Wspierane auta:

USA & Canada

- ▶ Volkswagen Jetta, Passat, Sportwagon, GTI, Tiguan

Ameryka południowa

- ▶ Volkswagen Fox, Spacefox, Saveiro, Gol, Suran

Europa

- ▶ Volkswagen Golf, Caddy, Polo, Touran, Transporter, Sharan
- ▶ Seat Leon, Alhambra, Ibiza, Altea
- ▶ Skoda Fabia, Roomster, Octavia, Superb

Po prostu wykonaj tą procedurę:

Po roku 2009 grupa Volkswagena wprowadziła nowe typy transponderów z nowymi procedurami przyzucania.

Są dwie opcje jak dodać klucze do auta:

1. prekodowanie transpondera
2. lub prosta metoda **Bezpośredniego programowania klucza**

Co będziesz potrzebował

SuperVAG KEY

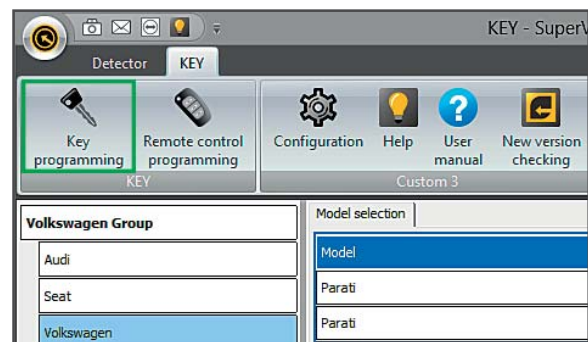
Pusty transponder

Przynajmniej jeden działający klucz

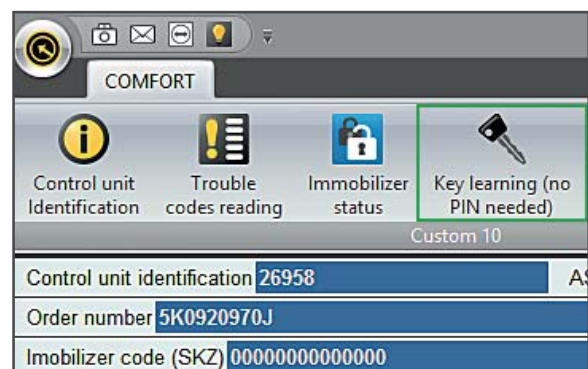
Bezpośrednie programowanie klucza jest inteligentnym rozwiązaniem oferowanym przez urządzenia SuperVAG. Z tą metodą nie ma konieczności posiadania programatora do kluczy. Wystarczy, że klikniesz funkcję **key learning/programming** i wpiszesz liczbę kluczy do dodania. Program uruchomi tryb programowania, na desce rozdzielczej pokaże się: liczba kluczy zaprogramowanych oraz liczba kluczy, które chcemy dodać (na przykład 0/2. 0 kluczy zaprogramowanych, 2 klucze do zaprogramowania).

UWAGA: Nowe klucze nie będą klonami. Każdy klucz jest unikalny i posiada własne ID.

Krok 1 - Rozpoczęcie programowania



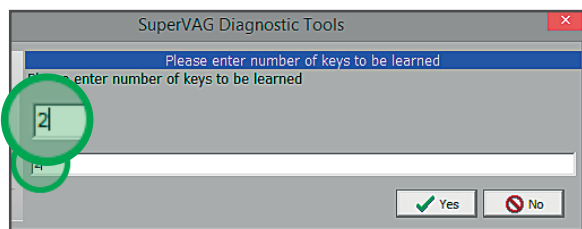
Wybierz odpowiedni model i naciśnij przycisk key programming



Naciśnij przycisk key programming (no pin needed)

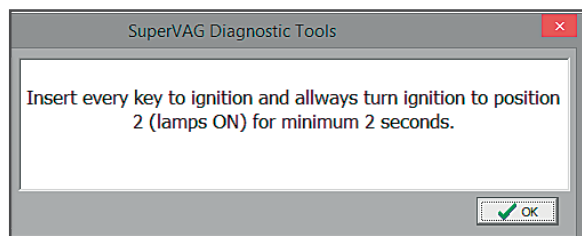
Krok 2 - Wybierz liczbę kluczy i każdym przekręć stacyjkę

Wybierz liczbę kluczy - program zapyta cię ile kluczy chcesz zaprogramować (w sumie). Co oznacza wszystkie działające klucza plus wszystkie nowe. Wpisz liczbę kluczy i naciśnij OK.



Krok 3 - Włóż każdy klucz do stacyjki

Przekręć na zapłon, pozycja 2 (diody zaświeci się), a następnie kolejnym kluczem do zakodowania. Musisz wykonać tą procedurę z wszystkimi kluczami, które chcesz dodać włącznie z oryginalnym kluczem, od którego zaczynałeś.



Krok 4 - potwierdź wszystkie zmiany

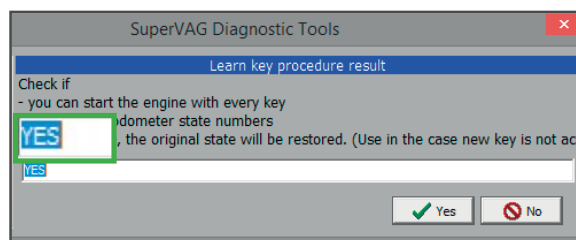
Ostatni krok - klucze są teraz zakodowane, ale program ciągle trzyma poprzednie dane, dopóki nie potwierdzisz zmian. W tym kroku, najpierw sprawdź czy auto odpala na każdym kluczu. Następnie spójrz na deskę rozdzielczą, czy widać status/wartość przebiegu. Jeśli nie widzisz przebiegu i ciągle jest na wyświetlaczu licznik kluczy, np. 1/6 to oznacza, że programowanie nie przebiegło poprawnie i deska rozdzielcza nie zamknęła trybu programowania - jak można zobaczyć

na poniższym zdjęciu.



Kliknij NO jeśli coś jest nie tak, na przykład jeśli auto nie odpala i licznik wróci do pierwotnego stanu, przed zapisem danych. Oryginalny klucz będzie działał i nie będzie wyczyszczony. Powtórz procedurę ponownie.

Kliknij YES jeśli wszystko jest ok, samochód odpala i widać stan przebiegu. Program teraz zapisze klucze w pamięci licznika.



ZROBIONE: W gorszej sytuacji, kiedy nie posiadamy działającego klucza, SuperVAG posiada szybkie i proste rozwiązanie w przypadku zgubionych kluczy. Nie musisz posiadać drogiego programatora lub umiejętności lutowania. SuperVAG opracował specjalne przewody typu click-on SVG149 i SVG157, aby ułatwić pracę w takich przypadkach.

Jak to działa: wyjmij licznik z samochodu, podłącz SuperVAG z kablem click-on 149 or 157 (zależy od rodzaju deski) i odblokuj licznik. Teraz możesz dograć klucz bez działającego.





Zgubione wszystkie klucze

Procedura

Jeśli wszystkie klucze są zgubione (brak działającego), dane nie mogą być odczytane prawidłowo. Należy wprowadzić licznik w tryb serwisowy używając specjalnych kabli SuperVAG click-on SVG 149 do liczników NEC lub SVG 157 do liczników MICRONAS (bez tego nie można przejść dalej).

Po zakończeniu procedury, licznik jest odblokowany, można wejść w tryb programowania i rozpocząć programowanie klucza.

Co będziesz potrzebował

- SuperVAG KEY
- SVG 149 do liczników NEC
- SVG 157 do liczników MICRONAS
- Pusty transponder
- Źródło zasilania +12 V aby podłączyć kabel SVG
- Odpowiedni klucz surowy

Działający z:

Liczniki VDO UDS lub Micronas 2009–2012

UWAGA: W licznikach Magneti marelli jest możliwość bezpośredniego dodania klucza poprzez OBD, nawet bez działającego klucza.

Wspierane modele

USA & Canada

- ▶ Volkswagen Jetta, Passat, Sportwagon,

GTI, Tiguan

Ameryka południowa

- ▶ Volkswagen Fox, Spacefox, Saveiro, Gol, Suran

Europa

- ▶ Volkswagen Golf, Caddy, Polo, Touran, Transporter, Sharan
- ▶ Seat Leon, Alhambra, Ibiza, Altea
- ▶ Skoda Fabia, Roomster, Octavia, Superb

Procedura

Krok 1 - Warunki i przygotowanie

- ▶ Wybierz model
- ▶ Brak działającego klucza w stacyjce
- ▶ Jeśli posiadasz co najmniej jeden działający klucz, możesz ominąć tę procedurę i przejść do Bezpośredniego programowania klucza
- ▶ Należy wymontować licznik z samochodu i zdjąć tylną obudowę
- ▶ Podłącz specjalny kabel **SVG 149** do liczników NEC lub **SVG 157** do liczników Micronas. Po podłączeniu kabla SuperVAG, należy podać zasilanie (12V)



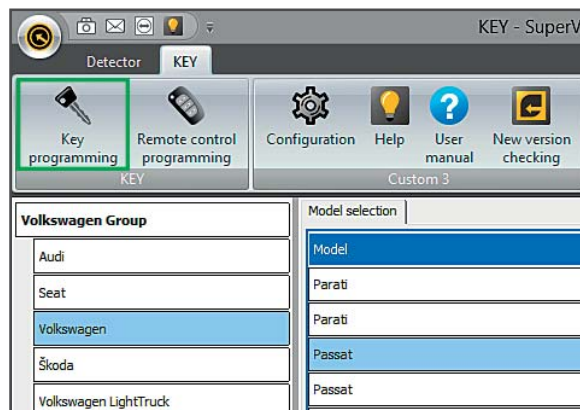
Dodatkowy kabel SVG 149 do liczników NEC



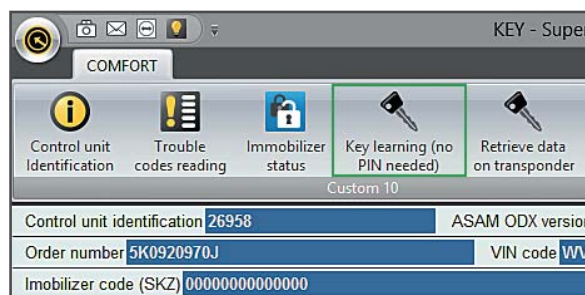
Dodatkowy kabel SVG 157 do liczników

MICRONAS

Krok 2 - Rozpoczęcie programowania klucza



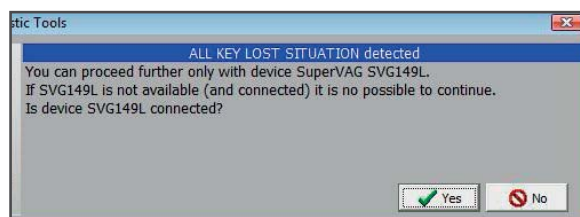
Wybierz model samochodu i naciśnij przycisk key programming



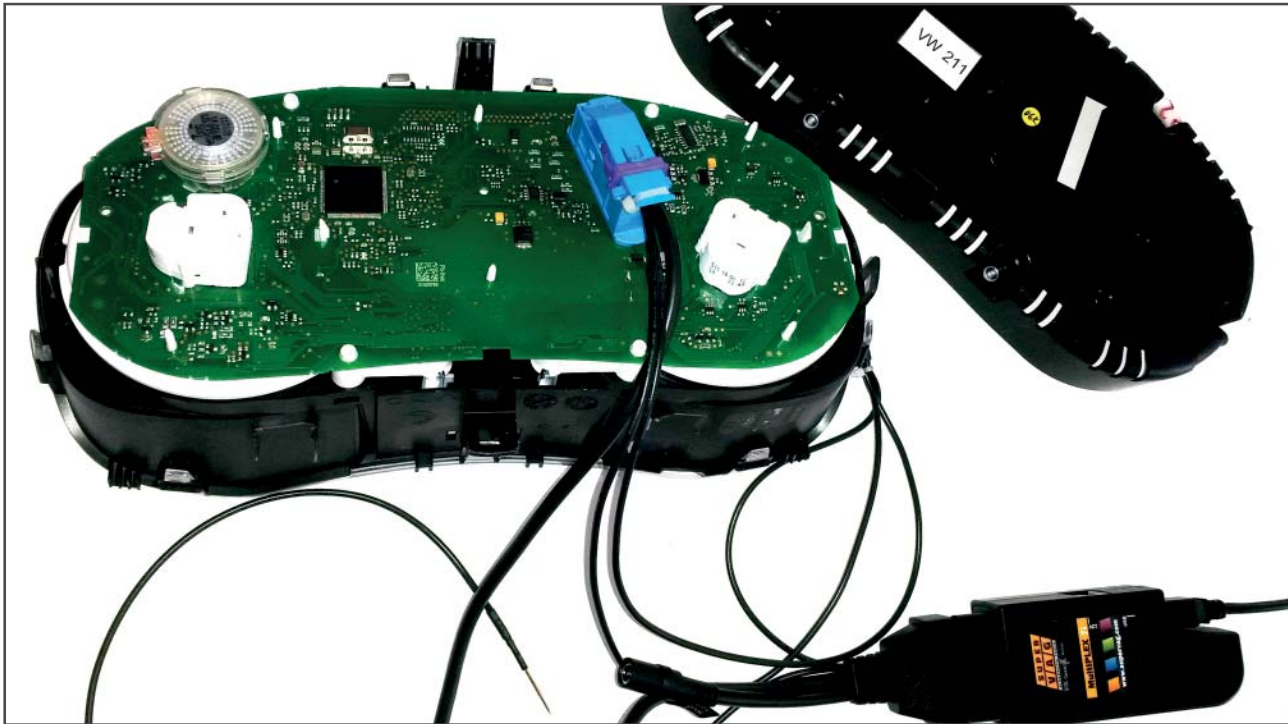
Naciśnij przycisk

Krok 3 - Początek procedury ze zgubionymi kluczami

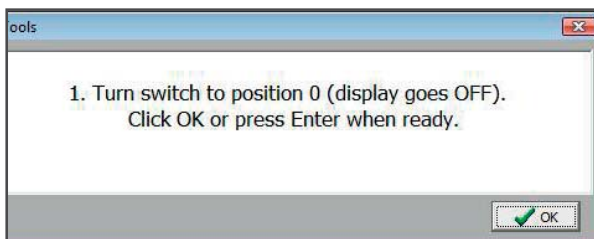
Nie posiadasz działającego klucza w stacyjce. Program poinformuje, że jest możliwość kontynuacji tylko z podłączonym kablem SVG 149 lub SVG 157. Bez tego nie można przejść dalej.



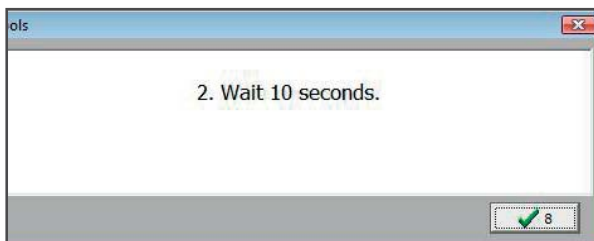
Krok 4 - Podłącz pogo pin
Podążaj teraz za instrukcjami na ekranie. Program poprosi, żeby ustawić na kablu SVG pozycję 0. Licznik wyłączy się.



Podłączenie Interfejsu do licznika



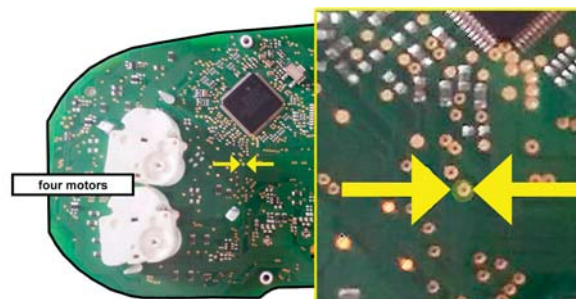
Następnie odczekaj 10 sekund aż deska rozdzielcza całkowicie zgaśnie.



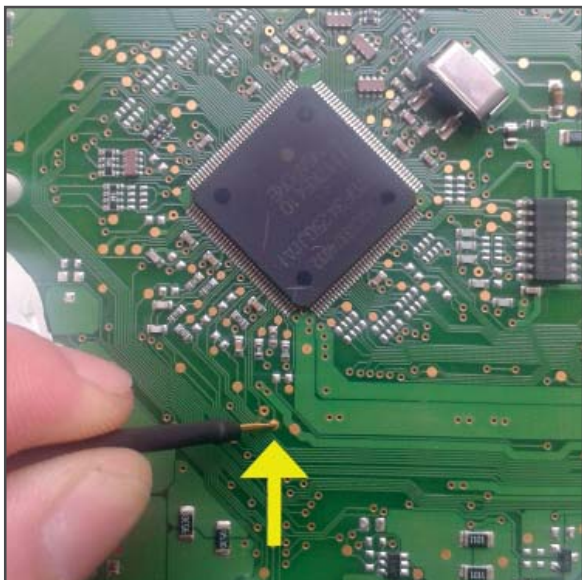
Teraz jest najważniejsza część. Musisz podłączyć pogo pin na poprawnej stronie licznika. Pogo pin jest częścią kabla SVG. Odpowiednie pozycje pogo pin można znaleźć w instrukcjach lub na naszej stronie. Dla lepszego zrozumienia, przykład pozycji pogo pin jest na zdjęciu obok.



SuperVAG USB interface



PIN positioning



Kiedy pin jest podłączony, włącz przycisk zasilania i naciśnij przycisk OK.



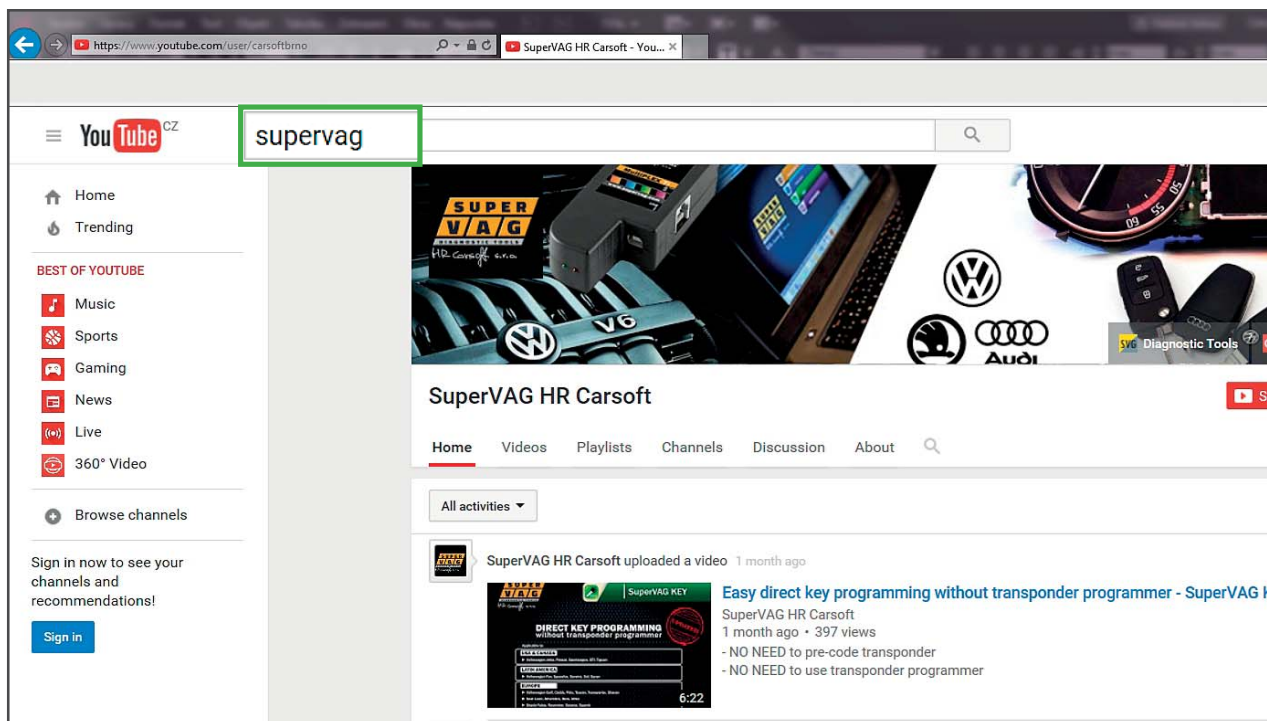
Jeśli miejsce pogo pin jest poprawne, otrzymasz plik z danymi. Przy użyciu tego pliku można odblokować licznik w dowolnej chwili - bez działającego klucza.

ZROBIONE: Teraz możesz przejść do bezpośredniego programowania i przyuczyć nowe klucze.

ZOBACZ WIĘCEJ

Aby uzyskać więcej informacji, sprawdź naszą stronę www.supervag.com lub aby obejrzeć filmy instruktażowe <https://www.youtube.com/user/carsoftbrno>.

W tym artykule przybliżyliśmy procedurę programowania kluczy w generacji immo 6G wyprodukowanych w latach 2009–2014 przy użyciu SuperVAG KEY Tool.



Kanał Youtube carsoftbrno